

TOYOTA

生産関係職

笑顔のために。期待を超えて。



トヨタ自動車株式会社



CROWN



トヨタAA型
創業者の豊田喜一郎が
全ての情熱を傾け完成させたAA型



HARRIER

お客さま一人ひとりに喜ばれるクルマをつくる！



トヨタスポーツ800



TOYOTA2000GT



ランドクルーザー70



ハイエース

CONTENTS

- 2 ▶ 6 P 「仕事のコツ」をつかもう。
- 7 ▶ 8 P 「職場のコツ」をつかもう。
- 9 ▶ 10 P 「成長のコツ」をつかもう。
- 11 ▶ 12 P 「生活のコツ」をつかもう。
- 13 P 「トヨタ発祥の地」
豊田市を紹介しよう。
- 14 P 最後に会社のことを。

「仕事のコツ」をつかもう。



自分で考え、自分でつくる。仕事のコツは「創意くふう」にあり。

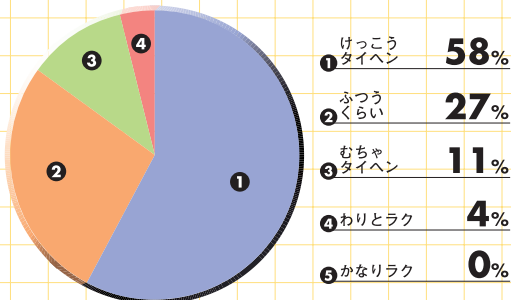
まずは仕事の話から。皆さんがイメージするとおり、トヨタの生産関係職の仕事は「ライン」を中心にまわっている。しかし、世の中の人たちの多くは、ただの単純作業だと思っているから困る。ラインの仕事は単純作業じゃない。だれにでもできる仕事でもない。一人ひとりの創意くふうがしっかり反映されている、とても奥深い仕事なのだ。

生産関係職の人、100人に聞きました。

Part.1

仕事で「うれしいこと」「タイヘンなこと」は？

Q1 あなたの仕事のタイヘン度合いは？



Q2 どんな時がタイヘンですか？

- 1 早番(1直)で朝早く起きなければいけない時
- 2 覚える作業が多く、慣れるまでが大変
- 3 腕・手首・腰に負担がかかる
- 4 共同作業なのでまわりに迷惑がかけられない
- 5 良いものをつくるため、すごく気を使うこと
- 6 タクト(ラインの速度)が速くなった時
- 7 残業がある時
- 8 作業に慣れたところに工程変更がある
- 9 歩き回らなければならないこと(1日中)
- 10 寝不足で仕事をしている時

※1直とは6:25~15:05の勤務、2直とは16:00~0:40の勤務のこと。
生産関係職はこの勤務を1週間交替で行っていく。

Q3 うれいときはどんな時？

- 1 給料や賞与をもらった時
- 2 仕事が思いどおりにできた時
- 3 新しい仕事ができるようになった時
- 4 町で自分が見つけたクルマをみた時
- 5 上司にほめられた時
- 6 仕事が順調でミスがない時
- 7 機械の故障を直した時
- 8 残業が多かった時(給料UP!)
- 9 休日や連休の時
- 10 誰かの役に立てた時

頭脳派の提案

●Iさん

「アタマを使って、汗をかかない仕事の仕方考えるのだ。」

気温が高かったり、雨が降って湿度が高かったりすると、作業服が汗でベタベタになる。どうすれば早く効率的に仕事できて、汗をかかずにすむのか、考えながら仕事をしよう。

イメージ派の提案

●Tさん

「タイヘンな時こそ、楽しいことをイメージするのです。」

わたしは、仕事のタイヘンさを乗りきるために、忙しい時ほど楽しいことを考えるようにしています。今週の土・日は何をしようかなあ、なんてね。けっこういいよ。

肉体派からの提案

●Kさん

「体操やストレッチをして、早く寝ることだね。」

最初の頃は、きっと筋肉痛になると思う。だから家に帰ったら体操やストレッチをしっかりとって、さっさと寝てしまおう。それでも疲れがとれない時は、「気合い」あるのみ。

告白！ボクのうれしい時

●Oさん

「毎月25日の給料日は、最高にウレシイのだ。」

給料日はもちろんだけど、7月と12月のボーナス日もウレシイ。そんなウレシイ日は、回転寿司に行っても280円以上の皿ばかりを取るのだ！ああ、その日が待ち遠しい。

告白！ボクのうれしい時

●Eさん

「いろいろな仕事を覚えていく瞬間がウレシいなあ。」

なんといっても、いろいろな仕事を覚えていけるのがウレシイ。ひとつ仕事を覚えれば、またひとつまわりの上司や先輩に認められたような気がして。充実感があるんだ。

直接部門 車両や部品の製造に

<直接部門の魅力>

■「クルマをつくっている」という実感をヒシヒシと感じられる。



■街で走っているトヨタのクルマを

開発



生産技術



生産

プレス



何千トンという巨大なプレス機械を使って、一枚の鋼板からドア・ボンネット・天井などの部分をつくりあげていく「プレス工程」。写真は出来あがった製品のチェックをしているところ。

ボデー溶接・組付



プレスによってつくられた約400点にもおよぶ部品。これを溶接によってつなぎ合わせ、クルマのカタチに仕上げていくのが「ボデー溶接」という工程。日々自動化が進んでいるが、依然として技術と経験が要求される工程でもある。

鋳造・鍛造



高温で溶かした金属を鋳型に流し込み、シリンダブロックやアルミホイールなどの部品をつくる工程が「鋳造」。上の写真は、注湯している作業風景と、ダイキャストという設備。



機械加工



鋳造や鍛造によってできた部品を工作機械で精密に加工した後、「足まわり部品」「エンジン」を他の部品とともに組付、一人ひとりの技能が試される工程だ。

直接関わる仕事 ~図解でバッチリ。クルマが完成するまで。~

■新型車両生産など新しい仕事に携わり「自身の成長」を実感。



見た時「自分がつくったんだ」と思える。

塗装



塗装ロボットなどを使って、ボデーの表面を塗装していく工程。下塗り、中塗り、上塗りと1台のクルマに3回の塗装を行い、完ぺきな色に仕上げていく。チリやホコリが工程にまぎれこまないよう、入室の際は必ずエアシャワーを浴びなければならない。

組立



クルマをつくる工程の最終段階だ。各工程や協力会社でつくられた部品がここに集結。ラインのスピードに合わせて、一つひとつを組み立てて完成車に仕上げていく。「クルマをつくっている」という実感がヒシヒシと感じられる工程なのだ。

外観検査



ドラム最終検査



組付・検査



成形



協力会社

何万点という部品が組み合わさって1台のクルマができあがっていく。当然、トヨタだけではつくれないので、タイヤやバッテリーをはじめ、全国数百もの協力会社から部品が納入される。

完成



世界中のお客様の笑顔のため……

間接部門 他にもあるぞ!クル

クルマづくりの仕事は、なにもライン作業だけとは限らない。ライン上でクルマをカタチにしていく前には、デザイン・設計・試作・試験評価などの仕事がある。また、すみやかに生産体制に入ることができるよう準備をし

生産技術

工場で使われる生産設備を設計・製造したり、工場に設置した生産設備が思い通りに動くようにプログラミングなどをおこなっていく。自分の思い通りに機械が動いていく充実感が味わえるはず。



各種設備・金型の製作



車両の生産開始に向けた工程・設備の準備

開発

デザイン部門

デザイナーの提案を受け、クルマのモデルを形にしていく仕事。粘土でリアルな原寸大のクレイモデルをつくることもある。



クレイモデルは、かなり精巧につくられる。本物みたい。



コンピュータでデジタルモデルをつくることもある。

試作部門

設計図面をもとに、試作車両やその部品をつくっていく。完成車をつくるのとは違い、テスト用に数台しかつくらない。



試作車の生産



エンジン、ミッション、足まわり部品は二柱リフトで車両を持ち上げ組み付ける。

マづくりを支える仕事

ていく生産技術の仕事や、ラインがとどこおりに動くように保守・メンテナンスをする保全の仕事もクルマづくりには不可欠な仕事といえる。1台のクルマが完成するまでには、たくさんの「仕事」が関わっているのだ。

保全

保全とは、工場の設備・機械のメンテナンスや、調整・修理をおこなう部門のこと。工場の中におけるレスキュー隊のような存在といえる。保全には急なトラブルに対応する「突発修理」、定期点検などの「定期保全」、故障を防ぐ「予防保全」という3つの仕事がある。

機械の保全



機械の制御プログラムを調整することもある。



調整・修理には、素早さとともに確実さも求められる。

施設の保全



工場全体の設備を止めないために、予防保全は重要な仕事。

試験評価部門

試作車や部品を試験評価する、クルマの信頼性や安全性に繋がる重要な仕事。試験には以下の写真のようにさまざまなものがある。



エンジン試験



実走行での試験評価



FC車両試験評価



HV実験



電波実験



認証受験

「職場のコツ」をつかもう。



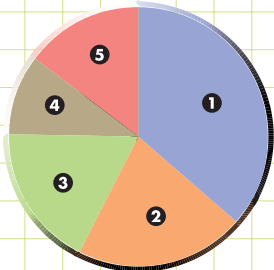
職場を楽しくする方法。それは「積極性」にある。

では、続いて「職場のコツ」についてお話ししよう。環境、設備、人間関係……職場にはさまざまな要素が複雑にからみあっている。そうそう、1直・2直という連続2交替制の勤務もこなさなければならない。どんな場面で、どう積極的に行動するべきか。それは先輩たちの話を聞いて、あなた自身に判断してほしい。

生産関係職の人、100人に聞きました。

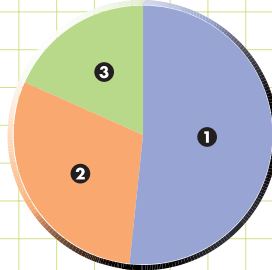
Part.2

Q1 オススメの施設はどこ？



- ① 社員食堂 **37%**
- ② 休憩所 **21%**
- ③ ロッカー・ルーム **18%**
- ④ シャワー室・お風呂 **10%**
- ⑤ その他 **14%**

Q2 職場の人間関係はどんなカンジ？



- ① **52%** すごく良い
- ② **30%** まあまあ良い
- ③ **18%** ふつう
- ④ **0%** よくない

Q3 人間関係をうまくやるコツは？

- ① あいさつをキチンとする
- ② 自分からみんなの輪に入っていく
- ③ 何でも相談してみる
- ④ 時間を守る
- ⑤ 言いたいことはハッキリ言う

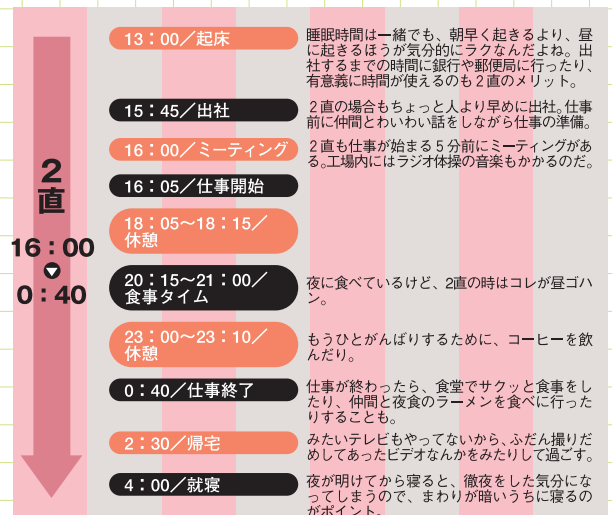
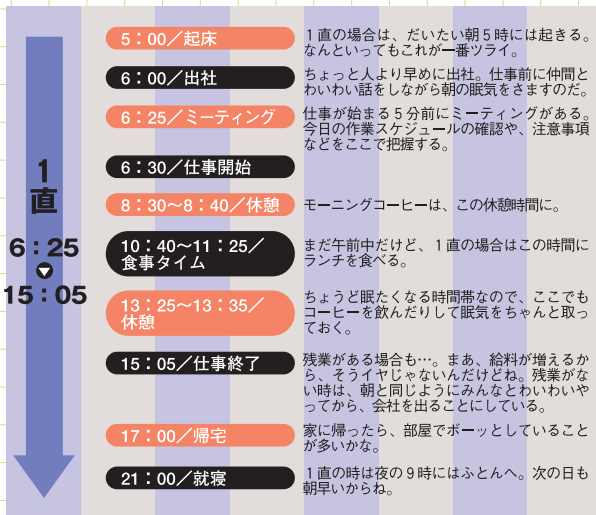
Q4 連続2交替制のいいところは？

- ① 給料がいい(手当が付くから)
- ② 2直の時は時間を有効に使える
- ③ 1直の時は週末が長くてウレシイ
- ④ 1直は早く帰れる
- ⑤ 2直の時は昼まで寝られる

Q5 連続2交替制の困るところは？

- ① 1直は、早起きしないとイケない
- ② カラダのリズムをつくるまでが大変
- ③ 2直から1直になる時、休みが少ない
- ④ 1直は睡眠不足になる
- ⑤ 2直から1直になる時、夜眠れない

ある先輩社員の平均的な1日



いつもお世話になってます！会社の施設



ボリューム満点「社員食堂」

職場のオアシス「休憩所」

ゆとりのある「ロッカールーム」

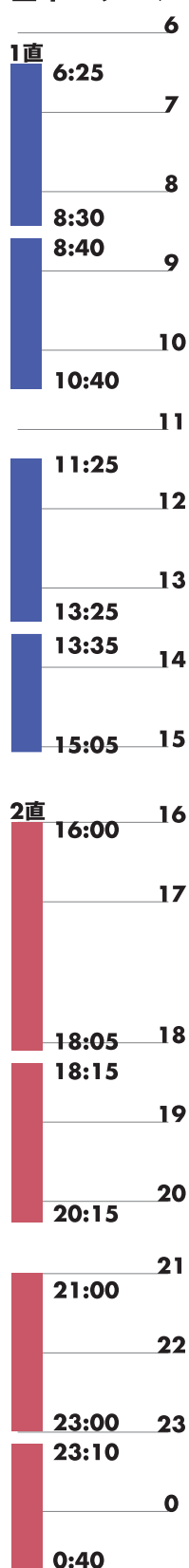
疲れた汗を流す「シャワー室」

娯楽設備も充実「厚生センター」

頼りにできる「診療所」

必見！先輩が語る、連続2交替制のしくみ

基本パターン



1直 仕事前

買っておいでも、自炊でもいいから、とにかく前の日に朝ごはんの準備をしてから寝ること。そうすれば1分でも長く寝られるぞ。

1直 仕事中

1直でいちばんキツク感じる時間はお昼の12時。それを乗り越えればあとは何とかなるので、その時間を目標にいつも頑張ってます。

1直 仕事後

ちょうど見たいテレビが始まる頃に寝なくちゃいけない1直勤務。でも、睡眠はちゃんと取っておかないと次の日がツライ。見たいテレビは録画で。2直の時の録画予約も忘れずに。

1直 2直の切り替え

1直前の日曜日は早く寝る。逆に、2直前の日曜日は、徹夜で遊んでなるべく遅く寝る。切り替え前の日曜日の過ごし方が次の1週間に大きな影響をおよぼすのだ。

2直 仕事前

少し早めに出社しないと近くの駐車場にとめられなくなってしまう。クルマ通勤をしたい人は、ちゃんと覚えておこう。

2直 仕事中

真夜中の12時頃になるとアタマがボーッとします。そんな時は、鼻歌でも歌って気分転換することをオススメします。

2直 仕事後

あまり早く寝ても寝過ぎて起きた時にカラダがだるい。自分のカラダにいちばん良いリズムを見つけていくことが大切。

会社からも
ひとこと言わせて!

すべての人たちに働きやすさを提供していきたい。連続2交替制の導入により、労働環境も変化してきました。

働きやすさを考えた連続2交替制の誕生

まだ皆さんが生まれていない昭和30年代。日本の経済成長に合わせて、自動車の生産台数が飛躍的に伸びました。効率的に自動車を生産していくためには、どうしたら良いか考えた末に誕生したのが「交替制」という勤務形態です。しかし、当時の交替制は昼夜2交替。つまり、昼勤と夜勤の2交替でした。徹夜した経験のある人はわかると思いますが、夜中は本当に眠い。とくに明け方の3時～4時は、医学的にも最もカラダに負担が掛かる時間と言われています。集中力が散漫になりがちなので場合によっては事故につながる危険もあります。そこで「働きやすさ」と「安全」をもう一度検証し、新しく誕生させたのが現在の〈1直/6:25～15:05、2直/16:00～0:40〉という連続2交替制。そう、できるだけ夜中の勤務をなくした2交替勤務です。

これから大切になるのは、「考えながら仕事をする」こと。

昔と比べ現在では、労働時間はかなり短縮されました。また、労働時間だけでなく、女性や高齢の方でも無理なく仕事ができるよう、重労働の機械化も進めています。以前と比べて工場はとても働きやすいものとなりました。しかし、働きやすくなったということは、決して「ラクして仕事ができる」ということではありません。肉体的にラクになった代わりに、従業員にも新しい働き方が求められています。それは「考えながら仕事をしていく」ということです。

たとえば、労働時間が短縮されたといっても、自動車の生産台数を減らすわけにはいきませんから、限られた時間の中でいかに効率よく生産していくかを「考える」。さまざまな工程が機械化されれば、機械の知識やメンテナンス方法を身に付け、いかにムダなく機械を動かすかを「考えていく」。こういうことです。生産関係職の仕事と聞くと、肉体労働をイメージされる人が多いようですが、トヨタの生産関係職は、体だけでなくアタマも使う仕事でもあるのです。社員一人ひとりのアイデアや創意工夫の上に、働きやすい職場は成り立っている。このことを忘れないでください。



「成長のコツ」をつかもう。

たくさんの経験を積みながら、みんな成長していく。

ずっとおなじシゴトの繰り返しではない。多くの経験を積みながら、1人前の技能者に育っていく。これがトヨタの生産関係職だ。高校を卒業してトヨタに入社し、まったく経験も技能もないところから、今ではここまで成長した。こんなリッパな先輩たちがトヨタにはたくさんいる。きっと大きく成長できるよ。

目標は「おまえがいなくちゃ」と言われるような存在になることです。

Iさん

入社したばかりの頃は、タクト（ラインの速さ）についていけなかったり、仕事のコツがつかめなかったりと、いろいろ苦労しました。4月に入社して夏頃までは、ぜんぜん自信がつかめないまま仕事をしていましたから。でも、そんな私を見て、まわりの上司や先輩はいつも励ましてくれて、いろいろ教えてくれました。本当に感謝です。

今は、グローブボックスやカーペットを取り付ける仕事を担当しています。最初ははめこむ角度などがむずかしくて上手くできないこともありましたが、最近はいよいよ手際よく仕事ができるようになってきました。今は、違う仕事もしてみたいなあと考えているところです。隣りの組にいる女性の先輩が、フロントバンパーの組付をしてくれています。カッコいいんですね。クルマをつくるぞ！ってカンジで。いつか私も「おまえがいなくちゃ、この工程がまわっていかない」と尊敬される人になりたいです。

一緒に働く仲間たちとの団結を深めた、入社して最初の新入社員研修。



Sさん

成長を手助けしてくれるのがさまざまな「研修」です。印象に残っているのは、入社してすぐにある新入社員研修。これから一緒に働くことになる同期の仲間たちと、泊まりがけで研修を行い、山登り・バーベキュー・スポーツをしたりしながら団結を深めていく。また、工場内のさまざまな部門を見学しながら、生産関係職の仕事を自分の目で確認する……楽しかった反面、これから頑張らなくちゃという覚悟も生まれた研修でした。

入社してからも週1回のQC会議、月1回の特安ミーティング（安全に対する意識を高めるための研修）、各部署ごとに行われるセミナーなど、多くの学べる場が用意されていました。入社2年目には『ステップアップ研修』も受けました。自分がどこまで成長できたかを確認できるし、これからどう成長していけばいいかも見えてくる。普段は自分が成長したかなんてあまり考えないから、定期的に行われる研修や会議の場はいい機会だと思いますよ。

技能交流会で最優秀賞をゲット！ 有名人になってしまいました。

Kさん

※技能交流会…トヨタ社内でも毎年実施される職種ごとに技を競い合う大会

上司から「技能交流会に出てみないか」といわれました。普段やったことのない溶接だとか測定だとか、大会までにいろいろな技能を身に付けなくてはならないから大変です。まだペーパーの私は、技能交流会に向けての特訓をはじめました。大会までの間、上司や先輩たちは本当に熱心にいろいろ教えてくれました。大会本番は、賞をもらうのはムリだろうから、せめて失敗しないよう慎重にやろうと心に決めてたら……なんと最優秀賞をいただきましたので！ 賞をとったとたん、私は社内の有名人になってしまいました。職場

のみみんなもこれでチャホヤしてくれると思ったら、ちっともそんなことはなく、相変わらずペーパーの扱いを受けています。でも、賞をいただいてから、自分自身の仕事への取り組み方が変わってきました。私は旋盤やフライス盤を使っているのですが、これまで何気なくやっていた仕事も、「もうちょっと精度を出してみよう」と考えながら仕事をするようになったりして。これが「成長」っていうやつかと、実感している毎日です。はい。

何百人もの人の前でQC活動を発表。とてもいい経験になりました。

Oさん

年に1回、トヨタ自動車全工場からさまざまなグループが参加して、QC活動の大会があるんです。私も昨年初めて大会に参加させていただきました。グループごとにQC活動の内容について発表していくんですが、規模がハンパじゃありません。大きな会場で何百人という人たちの前で発表するんですから。さすがに緊張しました。

私たちのグループで発表を任されたのは、私を含めて3人でした。パネルづくり、発表する際のシナリオづくりなど、ぜんぶ自分たちの手でつくりあげていかなければなりません。大会の1ヶ月前から特別に仕事を抜けさせてもらって、発表準備に集中です。イラストの得意な人にパネル用の絵を描いてもらったり、シナリオのセリフを覚え3人で何度も声合わせをして……この1ヶ月は仕事より大変だったかも。でも、がんばった結果、私たちのグループは、優秀賞に選ばれました。本当にうれしかったし、とてもいい経験になりました。

常に「もっといいものがある」と考える。
そうすれば職場の改善点が見えてくる。

Tさん

私の職場は、毎月必ず全員が『創意くふう提案レポート』を提出しています。職場環境や仕事に対する改善案をみずから考え、それをレポート形式にまとめて発表するのです。毎日働いていれば「やりにくい仕事」「この工程はもっとこうしたほうがいいのでは」という不満が必ず出てきます。『創意くふう提案レポート』は、自分の思ったことや考えたこと

が発表できる場。利用しない手はありません。自分の意見を聞いてくれるところか、表彰されてさらに賞金までもらえる。ホント、一石二鳥です。

常に「もっといいものがある」と考える。「もっと働きやすい職場」を追求する。自分が成長するためにも『創意くふう提案レポート』は、とても大切なんじゃないかと思っています。

専門技能修得制度のC級に認定されました。
次に目指すのは、とうぜんB級です。

Mさん

上司の推薦で、専門技能修得制度C級の資格にチャレンジ。見事に合格しました。試験項目はノギスの測定、マイクロメーターの測定、旋盤、フライス盤、外径削り……普段はやっていない仕事もありましたが、いろいろ勉強してきたかがありました。

入社当初は、部品の加工を担当していましたが、今は新しい仕事にチャレンジしています。加工機械のセッティングなどを担当する、機械相手の仕事です。機械が相手というと、簡単そうに聞こえる

かもしれませんが、これが本当に大変なんです。たとえばドリル調整ひとつとっても、開ける穴の深さを考えて、寸分の誤差もないようにセッティングしていかなければなりません。ベテランでも15分～20分かかるとこの作業。先輩にわからないところやコツを聞き、それをメモにとったりして、今ではなんと30分前後でできるようになりました。専門技能C級を取ったといっても、ようやく技能者としてスタートラインについたにすぎません。もう一つ上のB級を若手の中で一番最初に取ってみたい。これが今の目標です。

海外支援工場へ
生産ラインの立ち上げに
行ってきました。

Aさん



1月に、初めて海外工場支援グループの一員に選ばれました。支援グループの仕事は、おもに『生産ラインの立ち上げ』。たとえば新しい車種を海外で生産することになった場合、どのようなラインを組み、どのような生産体制で業務を行っていけばいいのかわからないので、現地の人たちに直接アドバイスに行くのです。当然、言葉もちがえば、生活習慣もちがう。現地の人たちと時間を掛けてコミュニケーションをとりながら、クルマづくりに関することや仕事に対する心構えを話していく。海外での仕事という華やかに思われるかもしれませんが、けっこう根気のいる仕事なんです。3カ月を

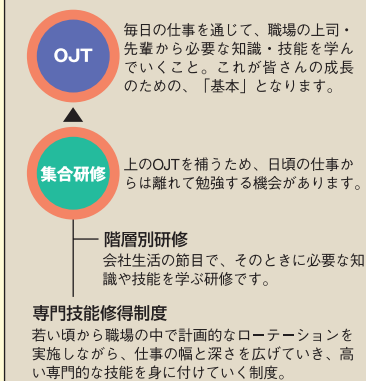
1クールとして、今回で行くのは3回目になりました。全然できなかった英会話も、ちょっとはできるように……なったかな。まさか自分が海外工場の立ち上げに携われるとは、入社当初は思ってもみませんでした。学校時代、英語はあまり得意ではありませんでしたから(笑)。でも、そんな自分が海外です。頑張れば、必ず活躍のフィールドが広がっていく。これがトヨタ自動車のいいところです。

会社からも
ひとこと言わせて!

OJTと、体系的な研修制度で
世の中どこでも通用する人材を育てます。

トヨタ自動車における人材育成の基本は、あくまで「職場」にあります。職場で日々の業務を通じて、上司や先輩から直接指導を受け、多くのことを学んでいくのです。これを「OJT(オン・ザ・ジョブ・トレーニング)」と呼びます。このOJTを中心に、キャリアや能力にあわせた研修制度を段階的に実施し、皆さんをトヨタの社員として一流の高い技能を持った人材に育てていきます。会社が期待するのは、「何かひとつ誰にも負けない得意分野」を持っている人になってほしいということ。OJTや研修を通して、ぜひ「人に負けない」技能をひとつでも多く身に付けてください。そうすれば、任せられる仕事・手掛けていきたい仕事の幅がどんどん広がっていくはずです。

人材育成の考え方



主な研修について、
簡単に説明しましょう。

●階層別研修

●若年層研修

入社してすぐに行われる新入社員研修のほか、EX昇格前までに、3回程度の研修が行われています。皆さんにとって初めての研修となる「新入社員研修」では、トヨタという会社への理解、社会人としての心構え、チームで安全に仕事を行うための訓練などを実施するほか、新入社員が自分たちの手で企画するカリキュラムも入れながら進めていきます。

●昇格前研修

職場での役割・責任が大きくなっていくにつれて、必要な知識や能力も増えていく。この昇格前研修は、そうした知識や能力を身に付けるためのものです。

●ポスト長研修

職場の管理監督者として、自分の職場だけでなく会社全体でのモノの見方、考え方を学ぶ研修。リーダーとして皆を引っ張っていくために必要なことを身に付けていきます。

●専門技能修得制度

OJTや計画的なローテーション、集合研修の受講を通じて、知識・技能を修得しC級→B級→A級→S級とステップアップしていきける制度。

入社2～3年でC級の集合研修を受講し、その後、上位級を目指し技能を高めていきます。級が上がるに従って、より高いレベルの専門知識、技能が身に付くので、個人の成長度合いを実感できる制度です。



「生活のコツ」をつかもう。

友だち。給料。寮生活。意外とエンジョイしちゃってる。

最後に、生活まわりのことについて話そう。「社会人になると仕事ばかりで、遊びの部分が少なくなる」と思っている人も多いだろう。たしかに学生時代のように、自由気ままに遊ぶことはできないかもしれない。

でも、その代わりに、お給料が入るし、たくさんの知り合いができるし、ひとり暮らし(寮だけだね)ができるし、クルマが買えるし……一生けんめい働いた分、よろこびや楽しみもさらに大きくなってかえってくるのだ。

生産関係職の人、100人に聞きました。

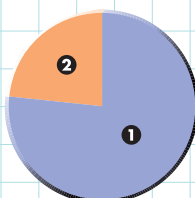
Part.3

Q1 1か月の給料の使いみちは？(複数回答)



1 友だちと遊ぶ	23%
2 貯金する	23%
3 お買いのもの	19%
4 車のローン	18%
5 親に仕送り	6%
6 その他	11%

Q2 自宅ですか？寮ですか？



1 寮	77%
2 自宅	23%
3 自宅(アパート)	0%

Q3 寮のいいところは？

- 1 友だちがいつも近くにいる
- 2 門限がない
- 3 会社に近い
- 4 寮費が安い
- 5 一人部屋なので自分の時間がつくれる

Q4 寮の不便なところは？

- 1 社外の友だちをなかなか部屋に呼べない
- 2 時々隣の部屋の音が聞こえる
- 3 フロアが部屋から遠い
- 4 フロアの時間が決められている
- 5 友だちづきあいに気を使う

Q5 自宅通勤のいいところは？

- 1 ごはんとお風呂がいつでもある
- 2 気を使わなくていい
- 3 親がいるので何かと安心
- 4 お金がかからない
- 5 自分の城が自由につくれる

Q6 自宅通勤の不便なところは？

- 1 会社に遠い
- 2 通勤ラッシュに巻きこまれる
- 3 2直で夜中に帰ると気がつかう
- 4 近所づきあいが面倒
- 5 地元の友人と遊びすぎる

寮に住む先輩より

Fさん

寮は自分の時間を大切にできる場所です。

みんなとは会社で話をするから、寮では自分の時間を大切にしたい。あと隣の部屋の目覚まし時計で起こされる時があるので要注意！

Nさん

寮のみんなとは、自然と仲良くなっちゃうんだ。

仕事の不安や悩みを話しているうちに、自然と友だちの輪が広がっていく。それが寮のいいところ。友だちがたくさんできると思うよ。

Oさん

みんなで一緒にごはんをつくるよ。

友だちの部屋に集まって、一緒にごはんをつくって食べたりしています。そのほかの時間は部屋でボーッとしてるかな。

Uさん

1人になりたいときは「眠いから」でOKよ。

寮の友だちの誘いを断るときは「眠いから」のひと言でだいじょうぶ。お互いさまだから、みんなもわかってくれます。

寮の設備を存分に活用しよう ※寮によって設備は異なります

フィットネスジム



ヒマな時、汗を流したい時には、ぜひ利用しよう。めざせ！筋肉モリモリなのだ。

食堂



味やボリュームはもちろん、栄養のバランスもしっかり考えられたメニューが豊富。

大浴場



お湯が熱い浴そうと、ぬるい浴そうを用意している。そのほかサウナもある。

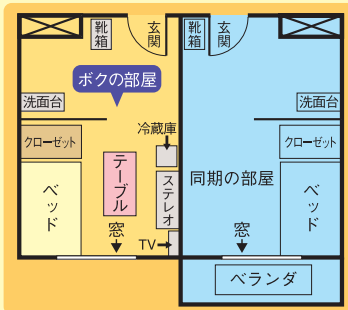
シャブードレッシング(女性寮のみ)



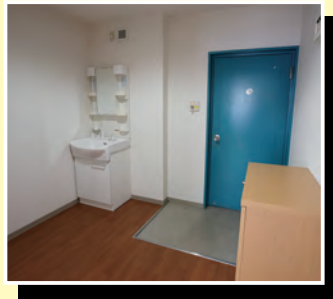
女性寮には、シャブードレッシングを用意。毎日の身だしなみも、コレでばっちり!!

見せちゃいます！社員寮 私の部屋はこんなふうになってます

はじめてのひとり暮らし。なかなか快適です。
Eさん



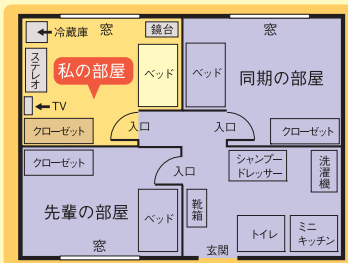
はい、これがボクの部屋の見取図です。1人で使うには、十分な広さの部屋ですね。ただし部屋ではガスが使えないので、自炊しようと思っている人にはちょっと不便かも。会社帰りにコンビニ弁当を買ったり、寮の食堂で食べたり、いろんな人がいます。寮の中には、食堂・売店・ジム・休憩所・大浴場などもあり設備も充実。はじめてのひとり暮らしだけど、なかなか快適な毎日を過ごしています。



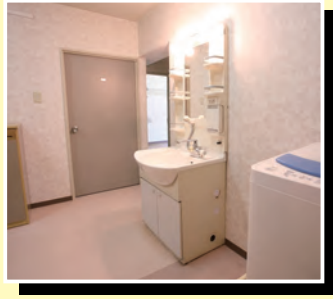
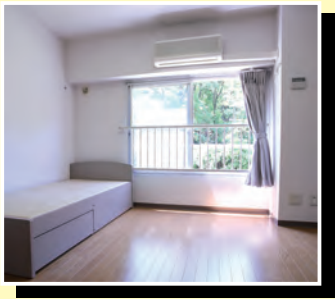
そのほか寮生活の留意点

- 年2回、寮のまわりの草刈りがある(当然、全員参加)
- 秋には寮のお祭りがある(屋台も出るよ)

お気に入りの雑貨を置いてリラックスできる部屋にしています。
Kさん



図を見てもらえばわかるように、女性寮は扉を開けると部屋が3つあります。共同スペースには、洗濯機・トイレ、それとミニキッチンがありますから、自炊も可能。以前は寮のみんで集まってワイワイやっていたけど、最近は1人で部屋でのんびりしていることが多いかな。



そのほか寮生活の留意点

- おフロが遠いので湯冷めに注意(5分くらいかかる)

会社からも ひとこと言わせて!

自分で「選ぶ」福利厚生制度です。

ウェルチョイスとは、会社が用意したいろいろな福利厚生メニューの中から、従業員が自分の必要に応じて、必要なメニューを選択し利用できる制度です。入社した皆さんには、90ポイントが与えられ、このポイントの範囲内で、利用したメニューに会社の補助を受けることができます(1ポイント1000円相当の価値があります)。ウェルチョイスの特徴をいくつかあげてみると…①従業員が自分にとって必要なものを選択するので、会社の補助を有効に活用できます。②年齢等に関係なくポイントが与えられるので、従業員が公平に補助を受けられます。③外部機関との提携により、幅広いメニューが用意されています。豊富な選択メニューの一例を下記でご紹介いたします。

選択型福利厚生制度(ウェルチョイス)

セレクトメニュー

与えられたポイントを使って会社の補助を選ぶことができる

- 定年後プラン積立補助
- 従業員持株会積立補助
- リフレッシュ支援補助
- 車検費用補助
- 給食補助 等

コアメニュー

ポイントを使わず利用できる

- すまいるプラン(住宅資金積立)
- トヨタマイホーム融資
- 新車社内販売制度
- 車両購入資金貸付制度
- 社員クラブ・厚生センター
- トヨタスポーツセンター
- トヨタ記念病院 等

※「求人要項」で詳しく説明してあります。この他にもたくさんのメニューがありますので合わせてご覧ください。

「トヨタ発祥の地」 豊田市を紹介しよう。

各都市→トヨタへの道のり

●鉄道を利用した場合…

※東海道新幹線「のぞみ」号で名古屋駅へは、
東京 約1.5時間 大阪 約1時間 京都 約45分
広島 約2.5時間 福岡 約3.5時間

※名古屋駅で電車を乗り換えて

《地下鉄鶴舞線・名鉄豊田線利用》

名古屋駅～伏見～豊田市駅 所要時間約50分

《名鉄利用》名古屋～知立～豊田市駅 所要時間約60分

●国内線航空を利用した場合…

※各都市から中部国際空港へは、

札幌 約1時間30分 仙台 約1時間

徳島 約1時間 福岡 約1時間15分

沖縄 約2時間20分

※空港から豊田市までは、

高速バスを利用して約1時間10分です。

●自動車を利用した場合…

東京～豊田

東名高速道路で約4時間

大阪～豊田

名神高速道路で約2時間30分



豊田市の注目スポット&イベント



中心市街地

都市型ショッピング街の進出や市街地再開発などにより、愛知県の中核都市としての街づくりが進んでいます。

豊田 参合館

豊田市の文化拠点として誕生。1～2階が商業施設、3～7階が中央図書館、8～13階が能楽堂とコンサートホールになっている。



豊田 スタジアム

市制50周年記念事業として、2001年6月に完成。外観は直径220mの円形競技場。収容人員は4万5000人。



豊田 おいでん まつり

7月上旬に各地区で、また7月下旬には中心市街地で開催される真夏のビッグイベント。まつりのクライマックスには花火大会も開催され大盛り上がりを見せる。



●トヨタの歴史にふれたい人は、ここもオススメ

トヨタ 博物館

ガソリン自動車誕生から100年の自動車文化の歩みを体系的に紹介している博物館（長久手市）

最後に会社のことを。

最後まで読んでくれて、ありがとう。未来の後輩のためにと、このパンフレット作成のために、たくさんの先輩たちが協力してくれた。パンフレットを読んでもらって、トヨタという会社のこと、仕事のこととはわかってもらえたと思う。でも、最後にどうしても言っておかなければならないことがある。会社のことだ。

トヨタ自動車は、日本のみならず、世界でも有数の企業だ。世界中のあらゆる国々で、トヨタのエンブレムをつけたクルマが走っている。他社に先駆けてエコ・プロジェクトを発足させ、ガソリンエンジンと電気モーターを交互に使い分けて走行する量産車としては世界初のハイブリッド・カー「プリウス」を世に送り出したのは、知っているよね。地球温暖化の原因であるCO₂を削減する。将来のエネルギー社会を見据えて燃費効率を高めていく……トヨタの誇るアイデアと技術の集大成が1台のクルマとなって誕生し、未来のクルマ社会の扉を開いたのだ。世界だ、地球だと言われても、きっとピンとこないだろうけど、これだけは覚えておいてほしい。世界中を走るトヨタ車も、地球環境に優しいクルマも、すべてトヨタ自動車の工場、つまりボクたちの手を通してしか生まれてこない。

さあ、君たちもトヨタの扉を開け、
一緒にチャレンジしよう。

TOYOTA

●問い合わせ先●

人事部

〒471-8571 愛知県豊田市トヨタ町1番地 ☎ 0565-23-1672

人事部 西日本事務所

〒811-2302 福岡県糟屋郡粕屋町大字大隈185-3 ☎ 092-939-2322

スマホでチェック！
もっとトヨタがわかるWEBサイト



www.toyota-monozukuri.jp

トヨタ自動車株式会社

人事部